

# みなみ

渥美半島の農とくらしの情報をお届け♪

おいしく健康みそレシピ。

特集 毎日食べたい！





## 今月の農業人 / 部会



太田 拓也さん

Takuya Ota  
36歳 / 和地町

## 輪菊部会

[ 部会員数 ]  
637人

[ 栽培品目 ]  
神馬、精興の誠、精の一世、  
岩の白扇、精の光彩

[ 出荷計画 ]  
約221万ケース



## 輪菊部会の輪菊

神馬や精興の誠、精の一世、岩の白扇を主として栽培しており、品質の高い輪菊を周年栽培しています。また、部会全体として、仏花としての菊だけでなく、ブライダルなど新たな菊の用途の提案にも力を入れています。



# 青年部部長として、 責任感を持って活動していききたい



輪菊部会 TeamMAXに所属する太田さんは、ご両親とともに約1300坪の面積で輪菊を栽培しています。「長男なので、30歳までには就農しようと考えていた」と太田さん。大学進学、会社に勤めた後就農し、今年で9年ほどになります。

農業の良さについて太田さんは「比較的に自由な時間を持てること。自分の時間を作れたり子どもの保育園の行事にも参加しやすかったりする点が家族経営のメリット」と魅力を話します。

太田さんは現在、輪菊部会青年部の部長を務めています。輪菊部会青年部は、37歳までの若手生産者の集まりで、TeamMAXとTeamSTAR合わせて49名が所属し、若手生産者の交流の場として、また、菊作りの情報交換を行

うことでより良い菊作りへ繋げていくことを目的に活動を行っています。主な活動として、消費宣伝活動や県外視察、青年部内でのほ場共進会などが行われます。太田さんは

「これまで青年部の活動に積極的に参加していなかったため、部長になることに負目があったが、やるようになった以上は迷惑をかけないように心がけ、やるべきことをやっていきたい」と意気込みます。青年部では、例年8月末に消費宣伝活動を行っており、今年のは、のんほいパークでの『キャララム作り体験会』を開催しました。

太田さんは、過去2年この活動に参加したことで販売することの難しさを実感し、今年子ども向けに体験会を行うことで、普段は菊に触れることのない子どもたちとそ



親にも菊を知ってもらおう機会になるのではないかと考え今回の消費宣伝活動が企画されました。集客するには、どのように周知するのが良いのか悩み、自作したチラシをSNSや各JA施設に掲示するなど積極的にPRを行いました。また、今年度より新たに若手生産者と若手市場関係者で集まり「販売交流会議」が行われます。「初めての取り組みなので成功するか不安もあるが、今後に繋がる取り組みにするべく、土台をしっかりと築けるよう準備していききたい」と話す太田さんからは、青年部長としての熱い思いが感じられました。

毎日食べたい！  
おいしく健康  
みそ  
レシピ



みそは日本人にとつての健康食です。定番料理にひと味、プラスできるものから意外な活用法まで、おいしく食べて健康になれるみそレシピをご紹介します。



出典：みそ健康づくり委員会

食欲そそる手軽な一品

## 米ナスの鶏みそ田楽

### 材料 4人分

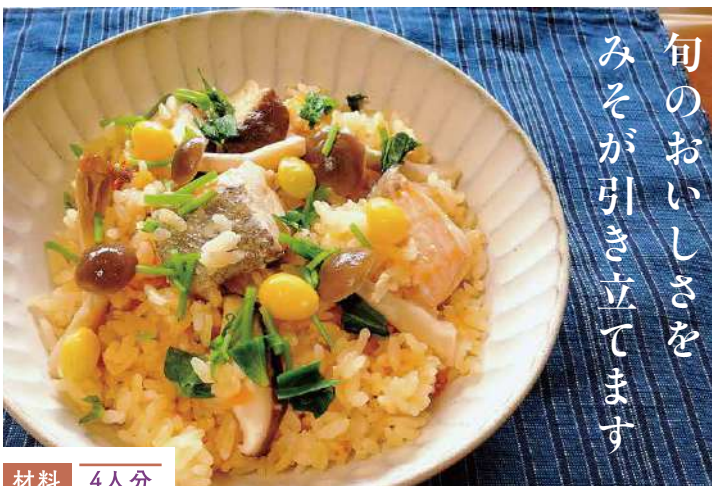
米ナス……………1個(約500g)  
サラダ油……………大さじ1  
小ネギ……………少量  
白ゴマ……………少量

### 〈鶏みそ〉

鶏ももひき肉……………100g  
みそ(赤色系・辛口)……………大さじ2  
酒……………大さじ2  
砂糖……………大さじ2  
みりん……………大さじ1

### 作り方

- 鍋に鶏みその材料を入れて木べらでよく混ぜる。火にかけてぼってりするまで混ぜながら煮る。
- 米ナスは上下を少し切って横に4等分の輪切りにする。下になる方は十字に切り込みを、表面には網目の切り込みを入れる(このようにすることで火の通りが良くなり、箸で食べやすくなる)。深めの耐熱容器に並べてラップをかけ、電子レンジ(600W)で5分加熱する。
- フライパンにサラダ油を軽く熱し、米ナスを上になる方から並べ入れて焼く。焼き色が付いたら裏返し、ふたをして火を弱め、約3分焼く。
- 皿に米ナスを盛り付け、①の鶏みそをのせて小ネギの小口切りや白ゴマを散らす。



旬のおいしさを  
みそが引き立てます

### 材料 4人分

米……………2合  
昆布……………小1枚  
生サケ……………2切れ  
(下処理用に塩、酒各少々)  
ニンジン……………1/4本  
糸ミツバ……………1/2束  
キノコ類(シメジ・エリンギ・シイタケ)  
……………100g  
ギンナン……………12粒

### 〈A〉

酒……………大さじ2  
みそ……………大さじ2  
みりん……………小さじ2  
しょうゆ……………小さじ1

## 秋サケとキノコの炊き込み・みそご飯

### 作り方

- 米は洗って炊飯器に入れ、昆布を入れて少なめの水に30分間漬けておく。
- 具材の下ごしらえをする。生サケは1切れを3、4つに切って塩と酒を振り、4、5分置く。キッチンペーパーで汁気を拭いてオーブントースターでさっと表面を焼く。キノコ類は食べやすい大きさに切る。ニンジンは千切りにする。糸ミツバはさっとゆでて1cm長さに切る。ギンナンは殻を取ってゆで、薄皮をむく。
- 炊飯器にAの調味料を入れ、炊飯器の2合の目盛りまで水を加える。②のキノコ類、ニンジン、さっと焼いたサケを加えてスイッチを入れる。
- 炊いたら全体を混ぜて器に盛り付け、②の糸ミツバやギンナンを散らす。



彩り野菜で栄養満点！

## みそラタトゥイユとソーセージの Pasta

材料 2人分

- スパゲティ…………… 150g
- タマネギ…………… 1/4個
- セロリ…………… 10cm(約30g)
- ニンニク…………… 1片
- ニンジン…………… 1/2本
- パプリカ(赤・黄色)…………… 150g
- トマト…………… 2個
- ズッキーニ(緑)…………… 1/2本
- ソーセージ(パセリまたはバジル風味) …… 4本(約80g)
- オリーブ油…………… 大さじ1
- コンソメ(顆粒(かりゅう))…………… 小さじ1
- 豆みそ…………… 大さじ1
- 青み(パセリ・バジルなど)…………… 少量

### 作り方

- ①材料の下ごしらえをする。香味野菜(タマネギ、セロリ、ニンニク)はみじん切りにする。ニンジン、パプリカ、トマト、ズッキーニは7、8mm角に切る。ソーセージは斜めに2、3等分に切る。
- ②フライパンにオリーブ油と①の香味野菜を入れて火にかけ、弱火で炒める。しっとりしたら残りの野菜を加えてさらに炒める。
- ③水分が出てきたらソーセージ、コンソメ、豆みそを加え、ふたをして弱火で10分ほど煮る。
- ④たっぷりのお湯を沸かし、スパゲティをゆでて皿に盛り、③と青みをのせる。

## みそ風味茶わん蒸し

材料 2人分/大きめの蒸し茶わん2個分

- エビ…………… 大きめ2尾  
(下処理用に酒、塩、片栗粉各大さじ1)
- ギンナン…………… 6個
- ミツバ…………… 2本
- 水溶き片栗粉…………… 片栗粉小さじ1、水小さじ2

- 〈A〉
- 卵…………… 1個
  - みそ…………… 大さじ1
  - だし汁…………… 150ml
- 〈B〉
- だし汁…………… 100ml
  - 酒…………… 小さじ1
  - みりん…………… 小さじ1
  - しょうゆ…………… 小さじ1/2

### 作り方

- ①具材の下ごしらえをする。エビは殻と背ワタを除いて酒と塩、片栗粉をもみ込み、臭みを除いて洗う。ギンナンは殻を取ってゆで、薄皮をむく。
- ②Aの材料のみそとだし汁を入れてよく混ぜ、溶きほぐした卵を加えて蒸し茶わんに分け入れる。
- ③鍋にお湯を沸かす(湯量は茶わんの高さの半分くらいまで)。②の茶わんを静かに並べ入れ、鍋のふたをして弱火で5分加熱する。表面が固まっていたら火を止める。
- ④小鍋にBと①のエビを入れ、火にかける。エビに火が通ったら水溶き片栗粉でとろみをつける。
- ⑤蒸し上がった茶わん蒸しにギンナンのをせ、④をかけて最後にミツバのをせる。



定番和食に深みをプラス

みそはこんなふうにも使えます！



### みそだれ(ソース)

小鍋に豆みそ大さじ2、かつおだし大さじ2、酒大さじ2、砂糖大さじ1、みりん大さじ2を入れて混ぜ、弱火にかける。木べらなどで混ぜながらトロリとするまで練り上げる。



### みそ風味の天ぷら衣

ボウルにみそ大さじ1と卵黄1個分を入れてよく混ぜ、冷水100mlを合わせる。薄力粉55gをこし器でふるいながら加え、ふんわりと混ぜる。好みでスダチなどを添える。 2人分



多くのお客様で賑わいました

8/3  
4

日頃の感謝を込めて  
菜の花会感謝祭

菜の花会は、産直を利用してくださるお客様に感謝を込めて、3日に渥美、赤羽根ふれあい広場で、4日にサンテパルクで菜の花会感謝祭を開催しました。

当日は、1,500円以上お買い上げのお客様にメロンや卵、野菜、花苗、商品券などが当たるハズレなしの抽選会が行われました。抽選に参加したお客様は、お目当ての商品が出ることを願ってクジを回していました。菜の花会役員は、笑顔で接客し日頃の感謝を伝えました。

抽選会の他にもお肉や和菓子の特売も同時開催されました。



花束の加工を行う職員

今年度より花束加工が始まる

花き部では、新たな商品開発のため今年度より花束の加工作業が始まりました。

作業は週に1回フラワーステーションで行われ、輪菊、スプレーマム、ディスプレイバッドマム、カーネーションを中心に管内で生産される花が使用されています。

花は機械によって結束され、職員によって手作業でフィルムに入れます。この日は、輪菊と緑、ピンク、黄色のスプレーマムを使用して3種類の花束ができました。

この花束は、1日400束が作られ、関東、関西地域の一部ホームセンターで販売されています。



連日フル稼働のライスセンター

8/16

稲刈りシーズン到来

管内では、稲刈りシーズンが到来し各地で収穫作業が行われています。

田原ライスセンターは、昨年と同様16日より稼働が始まりました。生産者が運んできたお米は、乾燥・粳すり・袋詰めが行われ、最後に検査員により検査が行われます。

今年のお米は、前年度に比べ等級は良くなっているが、夏の暑さの影響で高温被害が多くなっています。荷受けは、8月中旬から9月下旬まで行われる予定です。



生育状況を確認する部会員ら

8/16

お彼岸を前に  
生育状況を確認

輪菊部会は、お彼岸に向けて出荷される輪菊の生育状況を確認するためほ場巡回を行いました。

部会役員約30名、普及課、JA職員が参加し、田原、赤羽根、渥美の3グループに分かれて36ほ場を回り、輪菊の草丈や蕾の状況を見て、お彼岸に合わせて成長しているか確認しました。

お彼岸に向けての出荷は、9月上旬に出荷ピークを迎えます。市場からの要望に応えられるよう、今回のほ場巡回で意識統一を行い、部会全体で高品質な輪菊の出荷に向けて取り組むことを確認しました。



講演会の様子

8/20

花き連きく部会  
現地研究会を開催

愛知県花き温室園芸組合連合会きく部会現地研究会が管内で開催されました。午前中は、ほ場視察が行われ輪菊生産者のほ場2カ所とイノチオ精興園のほ場を視察しました。午後からは、田原文化会館で、「輪菊栽培における冬の省エネ・省力管理のための適応品種について」と「花き物流の課題と取り組みについて」の2つの講演会が行われました。また、賛助会員によるブース展示も行われ、17社が展示を行いました。



部会長就任あいさつをする大場さん

8/19

西瓜部会が総会  
及び反省会を開催

西瓜部会は、田原支店で令和6年度西瓜部会通常総会及び出荷反省会を開催し、部会員約30名が出席しました。総会では、議事に挙げられた4つの議案は全て議決され、新部会長に大場恒和さんが就任しました。大場新部会長は「西瓜部会の発展に向けて、運営していきたいと思います」と挨拶しました。出荷反省会では、市場5社、普及課、経済連の職員を招き、実績報告や市場情勢報告が行われました。今年度は、60,936ケースのスイカが出荷されました。



多くの子どもたちで賑わいました

8/25

キャラマムづくりイベントで  
輪菊をPR

輪菊部会青年部は、9月9日の重陽の節句（菊の節句）に合わせ、のんほいパークでキャラマムづくりイベントを行い、約80名の子どもたちが参加しました。参加した子どもたちは、パンダ、うさぎ、ニワトリの中から好きな動物を選び、目や鼻、口のパーツを輪菊を満開咲きにしたフルブルームマムに飾り付け、パーツの配置によって1つ1つ表情が違うキャラマムが完成しました。同青年部は、重陽の節句に合わせ全国一の輪菊の産地として毎年PR活動を行っています。



施設を視察する長峰課長（中央）ら

8/22

農産局園芸作物課  
長峰課長ら来組

農林水産省農産局園芸作物課長峰徹昭課長らが来組し、マムポートの視察と常勤役員との意見交換会が行われました。今年の4月より、最新鋭の自動選花梱包設備が導入されたマムポートを視察し、担当職員が荷受けから出荷までの流れを説明しました。その後、本店に移動して常勤役員らとの意見交換会が行われ、生産コストの上昇や価格転嫁が難しい状況にあることを長峰課長に伝え、再生産が可能な仕組み作りをお願いしました。

# 緑肥と対抗植物

## 栽培環境を改善

「緑肥」は青刈りして土壌にすき込み、土壌を肥沃にする目的で栽培される「緑の肥料」です。「対抗植物」は特定の病害虫を防除するために栽培し、土壌中の寄生性センチュウや病原菌の密度を下げ、被害を減らすことができます。

これらの植物は種類によっては、両方の働きをします。共通点は、土壌の改善と同時に、畑の生態系を多様にし、土着天敵などを活用して病害虫を抑えられることです。

### 【緑肥】

有機物が微生物に分解されて腐植

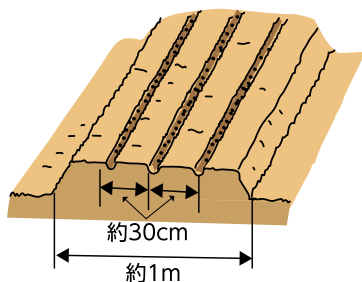
が作られ、団粒構造の形成、透水性の向上で野菜の根の環境が改善されます。マメ科は根粒菌により空気中の窒素を固定し、土壌が肥沃となります。

秋まきでは、裸地になるのを防ぐためにもイネ科のエン麦やライ麦をまき、また、マメ科のクローバー、ヘアリーベッチ(図1)では、翌年花を楽しんだ後にすき込みます。春まきではイネ科のソルガム(図2)、ギニアグラスなどを栽培し、夏に茎葉をくわや耕運機で2、3回すき込みます。その後、キャベツやブロッコリーな

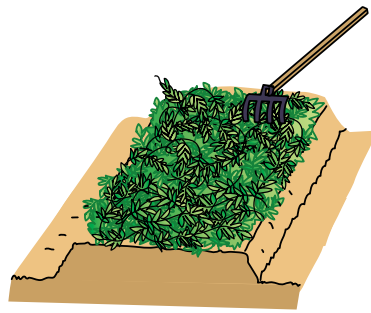
どが植え付けできます。イネ科作物は草丈が伸び、土づくり効果以外にも害虫の飛来阻止(隔離)、防風などの障壁効果も期待できます。

### 【対抗植物】

ネコブセンチュウは、根にこぶを作って養水分の吸収を妨げて生育を阻害します。このセンチュウは地温の高い夏～秋に増殖し、ウリ科をはじめ多くの野菜に被害を与えます。マリーゴールドやクロタラリアなどの対抗植物を春にまき、3カ月程度育てれば、センチュウ密度を下げることができます。ダイコンのキタネグサレセンチュウはマリーゴールドなどを作付けすることで被害を軽減できます。

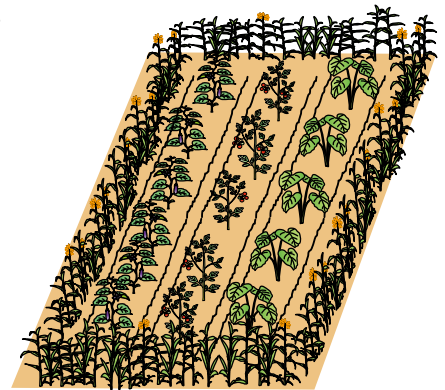


種は薄く筋まき、またはくわ幅まきにする  
(1)種まき(9、10月)



草高約30cmの頃、つるを細断してすき込む  
(2)すき込み(3、4月)

図1 ヘアリーベッチの利用



畑にナス、トマト、サトイモなどを育て、ソルガムは周囲に植える

図2 障壁効果のあるソルガム

表 主な緑肥・対抗植物とその効果

参考資料:「カバークロープ・草生栽培 栽培指針」千葉県、千葉県農林水産技術会議(平成24年3月)、「緑肥利用マニュアル」農研機構(令和2年3月)。

種まき期	科名	品目	主な品種※1	センチュウ抑制※2	雑草抑制	窒素固定	障壁	景観・美化
秋まき	イネ科	エン麦野生種	ヘイオーツ、ニューオーツ	○				
		ライ麦	R-007、グリーン	○				
	マメ科	クローバー	くれない(クリムソンクローバー)、フィア(白クローバー)			○		○
		ヘアリーベッチ	藤えもん、ナモイ		○	○		
春まき	イネ科	エン麦野生種	ヘイオーツ、ニューオーツ	○				
		スーダングラス	ペールスーダン、ねまへらそう	○			○	
		ソルガム(ソルゴー)	つちたろう、元気ソルゴー	○			○	
		ギニアグラス	ナツカゼ、ソイルクリーン	○				
	マメ科	クロタラリア	コプトリソウ、ネマクリーン	○		○		
		ヘアリーベッチ	藤えもん、ナモイ		○	○		
	キク科	セスパニア	田助		○	○		
		マリーゴールド	アフリカントール、グランドコントロール	○				○
	ヒマワリ	ハイブリッドサンフラワー、緑肥用ヒマワリ					○	

※1 種苗会社は雪印種苗、カネコ種苗など。

※2 主な寄生性センチュウの抑制効果は、品種により異なる。





# 花きの土壌病害

青木 献

田原市は全国トップの花き産地であり、キク類を中心に様々な品目が生産されています。近年、多くの花き品目で土壌病害の発生が毎年問題になっており、特にこれまでにない高温や集中豪雨などの異常気象により被害が増加しています。そこで主な土壌病害の種類を紹介すると共に、対策について説明します。

## 1. 主な土壌病害

### ① 萎凋病

萎凋病（フザリウム）菌が根から侵入して発病します。侵された植物は茎の導管が菌糸により詰まり、水が上がらず葉が萎れてきます。初夏～秋の高温期に発病が多くキク（写真1）、鉢物シクラメン等で多発することがあります。

### ② 半身萎凋病

半身萎凋病（バーティシリウム）菌による病害で、萎凋病同様に根から侵入した菌糸が導管に詰まることで発病します。キクでは一般的に茎の片側の葉が萎れますが、症状では萎凋病との見分けがつきにくいです。萎凋病より涼しい時期に発病しやすいです。

### ③ 菌核病

菌核病は株の根元に近い部分が腐敗する病害で、侵された部位には白い綿状のカビが生えます。綿状のカ

ビは時間が経過すると固まり、ネズミの糞状の菌核と呼ばれる固まりを作ります。

### ④ ピシウム立枯病、疫病

ピシウム菌や疫病菌といった卵菌類のカビが引き起こす病害で、高温（25～30℃）を好みます。キクの立枯れ症状など多くの作物に根腐れを引き起こし、水はけが悪く根の周りに水が滞留しやすい環境で多発します。

### ⑤ リゾクトニア立枯病

リゾクトニア菌が引き起こす病害で、株元が黒く腐敗して枯れます。比較的高温の環境で発生しやすいです。

### ⑥ 青枯病

バクテリアによる病害で、青枯病菌が導管内で繁殖し、詰まってしまうことで葉が萎れます。感染力が強く、樹液で容易に伝染します。

## 2. 土壌病害対策について

対策の基本は、日頃から計画的に対策を行い、土壌中の病原菌の密度が上がらないようにすることです。多発させるとより多くの病原菌が土壌に残ってしまい、密度を下げるのが困難になります。

### ① 発病した植物のほ場外への持ち出し

発病した植物には、病原菌の菌糸や胞子が大量に付着しています。そ

のまま土壌にすき込まずほ場外に持ち出し、埋設等適切な処理を行いましょう。

### ② 土壌消毒

土壌中の病原菌を農薬（表1）などで殺菌する土壌消毒については、ほ場の利用計画に余裕を持たせ、処理後の被覆期間をしっかりと確保することで、薬剤を土壌に十分に行き渡らせ、また植物残渣の分解をしっかり進めることが重要です。被覆に用いるフィルムには、ガス抜けが少ない高機能フィルムを用いるのが効果的です。

### ③ 土づくり

ほ場に堆肥やケイントップ、やしがらチップなど有機物をすき込むことで、土壌微生物相の多様化を促進し、病原菌の密度を抑えることができます。また土壌団粒化が促進され、水はけが改善することも病害発生の抑制に繋がります。なお、ほ場をなるべく均平に耕起し、水ムラをなくすことも重要です。

### ④ 耐病性品種の導入

作目によっては特定の病害に強い品種があります。対象病害が多発するほ場では、それらの品種の導入を検討しましょう（例：スプレーギク「愛知夏4号（ジャガー）」萎凋病、半身萎凋病に強い）。

表1 主な土壌消毒剤の登録されている土壌病害等

薬剤名	ドロクロール	ソイリーン	ディ・トラベックス油剤	ガスタード微粒剤	テロン
成分	クロルピクリン80%	D-D54.5% クロルピクリン41.5%	D-D40% MITC（メチルイソチオシアネート）20%	MITC（メチルイソチオシアネート）96.5%	D-D97%
特徴	幅広い土壌病害に効果、除草効果も高い	クロルピクリンとD-Dの混合剤	MITCとD-Dの混合剤、幅広い土壌病害に効果、石灰等アルカリ性資材との併用で薬害	幅広い土壌病害に効果、処理時土壌水分に注意し、適湿で処理する	土壌病害への効果はない
登録内容 (花き類・観葉植物) ※一部抜粋	萎凋病（フザリウム菌）、半身萎凋病、青枯病、センチュウ類、ハリガネムシ類、ネキリムシ類、一年生雑草	ネグサレセンチュウ、ネコブセンチュウ、一年生雑草（きく：半身萎凋病 他花きの病害にも登録あり）	萎凋病（フザリウム菌）、半身萎凋病、センチュウ類、一年生雑草	立枯病、萎凋病、半身萎凋病、苗立枯病（リゾクトニア菌）、白絹病、青枯病、根頭がんしゅ病、ネコブセンチュウ、一年生雑草	コガネムシ類幼虫、ネグサレセンチュウ、ネコブセンチュウ

・登録内容については、acfinder（データベースは2024/7変更反映）で確認の上記載  
・農薬の使用にあたっては、有効期間、ラベルの記載に従って使用すること



▲写真1 キク萎凋病（フザリウム）

▼今月のお題

# 住み慣れた自宅で 安心して暮らませんか？

●JA愛知厚生連 渥美病院  
訪問リハビリテーション  
寺社下 裕樹



**渥**美病院訪問リハビリテーションは、田原市全域と豊橋南部で生活動作を中心に在宅リハビリを提供しています。介護保険の認定を受けている方、かかりつけ医師が訪問リハビリを必要と判断された方などご利用いただけます。

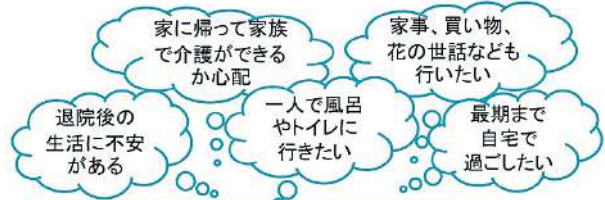
退院後の生活に不安がある、一人で散歩やお風呂・トイレに行きたい、近所の集まりに参加したいけど一人では自信がない、家族での介護が心配など、訪問リハビリを利用される方の想いはそれぞれです。住み慣れた自宅で、あなたの「じぶんらしく」をサポートさせていただきます。また、今年度から「認知症」のリハビリにも力を入れています。

訪問リハビリのご相談は、渥美病院訪問リハビリテーション、またはかかりつけ医、担当ケアマネジャーにお尋ねください。

訪問リハビリテーション連絡先  
TEL0531・22・2131 (代表)  
「訪問リハビリ」へ繋ぐようお伝えください。

## 訪問リハビリ

をご存知ですか？



渥美病院の訪問リハビリがご自宅に  
伺い在宅生活をサポートします！



## 体を動かすためのヒント 手軽に体操

●日本体育大学准教授 伊藤由美子

▼今月のお題

# 10月の第2月曜日は スポーツの日！

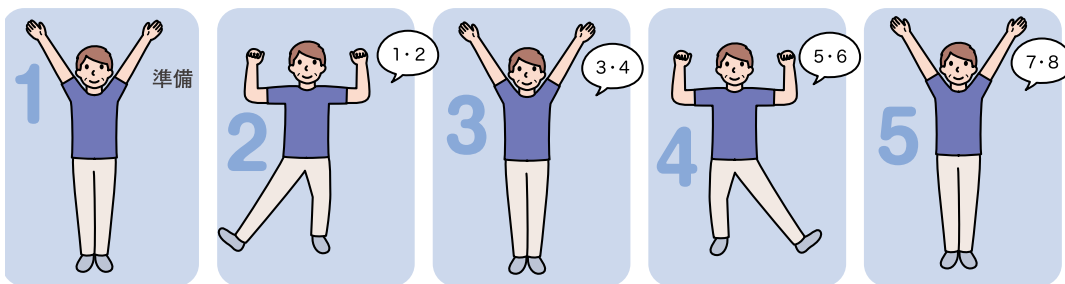
7つの部位を使った  
体操プログラム  
「The Taiiso」(ザ・タイソウ)  
埼玉県秩父エリア編  
(協力：近畿日本ツーリスト) はコセラ

**ス**ポーツの日は元来、「体育の日」として設けられていましたが、2020年から「スポーツの日」という名称になりました。スポーツの日は、「スポーツを楽しみ、他者を尊重する精神を培うとともに、健康で活力ある社会の実現を願う」という趣旨が込められ

ています。  
10月は、全国各地で運動やスポーツに関連するイベントが多数予定されています。ご家族やご友人と一緒にイベントに参加したり、職場の仲間と体を動かしたりしてはいかがでしょうか。  
さて、今回は腕と脚を曲げ伸ばす運

動をご紹介します。脚部を曲げるときには大腿部(太もも)に力を入れて、バランスを取りながらチャレンジしてみてください。ご自身の体の調子に合わせて、くれぐれも無理のない範囲で取り組みましょう。

### レッツ、トライ！ 腕を曲げ伸ばす運動+脚を曲げ伸ばす運動



- 1 両腕を斜めに上げて準備をします。
- 2 両手を軽く握りながら両腕を曲げます。同時に左脚に体重を乗せながら曲げ、右脚は伸ばします。
- 3 (1)の姿勢に戻ります。
- 4 反対側も同様に行います。両手を軽く握りながら両腕を曲げます。同時に右脚に体重を乗せながら曲げ、左脚は伸ばします。
- 5 (1)の姿勢に戻ります。

# NISAについて

丹下先生に  
答えてもらいたい質問等は  
右記QRコードへお寄せください。



こんにちは！令和6年1月から新しくなりましたNISAのお話をさせていただきます。



農家さん

**Q**  
先生、今話題になっているNISAについて、詳しく教えてもらえませんか？

**A**  
NISAとは、少額投資非課税制度ともいい、株式や投資信託の配当金などや株の売却益が非課税となる制度です。



税理士

通常、投資で得た利益は、20.315%の税金がかかるので、この制度はかなりのメリットがあるといえます。このNISAという制度が令和6年1月から新しくなり、新NISAと呼ばれる制度に変わりました。NISAは、2014年1月に始まりました。

イギリスのISA (Individual Savings Account:個人貯蓄口座) をモデルにした日本版ISAとして、(NISA : Nippon Individual Savings Account) という愛称がつけられました。

NISAは、2014年1月の制度開始以降、2016年4月にはジュニアNISA (未成年者少額投資非課税制度)、2018年1月にはつみたてNISAが始まり、今回2024年1月から新NISAと呼ばれる新しい制度に変わりました。

次回は新NISAのポイントをお話させていただきます。

当JAでも取り扱いできます。  
今なら、条件達成でもれなく22,000円分のギフトをプレゼント！  
詳しくは各支店窓口でお尋ねください。

## 田原警察署だより

▼今月のお題

### 見つけてね ピカピカ僕の反射材

秋の日はつるべ落としと言われるように、日没時間が日増しに早くなることから、運転者にとっては歩行者や自転車の動きが見えにくくなります。さらに夕暮れ時から夜間にかけて交通量が多いこともあり、歩行者や自転車が交通事故に遭う危険性が高まります。

愛知県では平成14年度から夕暮れ時の前照灯早め点灯運動(ライト・オン運動)を行っています。日没時刻の概ね1時間前に前照灯を点灯させて安全を確保しましょう。

時間の目安は以下のようになっています。

●ライト点灯時間の目安

- 9月 午後5時から
- 10月 午後4時30分から
- 11・12月 午後4時から

歩行者の方、自転車の方は夕暮れ時以降の時間帯に外出するときは、反射材などを身に付け、ドライバーにアピールして交通事故を防止しましょう。



■交通事故発生件数

期間	2024年1/1～7/31 (昨年比)	
人身	79人	- 9人
死亡	3人	+ 1人
負傷	95人	- 9人
物損	757人	+ 75人

愛知県では毎月10日を「横断歩道の日」としています。横断歩道は歩行者が守られるべき場所ですので、歩行者優先を徹底させましょう。

**運転者の方は次のことに注意しましょう。**

- ・横断歩道の手前にある白いダイヤモンドマークは、前方に横断歩道や自転車横断帯があるという意味の道路標示です。ダイヤモンドマークを見かけたら速度を落として、横断歩道に歩行者がいらないかをよく確認しましょう。
- ・横断歩道を渡っている歩行者や渡ろうとしている歩行者がいる時は、横断歩道の手前で止まりましょう。

**歩行者の方は次のことに注意しましょう。**

- ・道路を横断する時は、斜め横断はやめましょう。
- ・道路を横断する前はもちろん、横断中も安全を確認しながら渡りましょう。
- ・明るい目立つ色の衣服を着たり、反射材をつけましょう。

トピックス以外のミニニュースを  
ここでもお届け

8 /  
23



### 田原露地メロン部会出荷反省会

市場関係者を招き、出荷反省会を行いました。今年度の出荷は、イエローキングを中心に約16,800ケースの出荷が行われました。

7月  
8月



### 信頼される職員を目指して

各金融支店において、ロールプレイング研修会を実施しました。後日、支店代表者による発表会も行いました

地域の組合員さんを知ろう！

みなみん

文保さんは、周年でスプレーぎくを栽培しています。

そんな文保さんの楽しみは、年に1回の海外旅行です。コロナが流行する直前の2020年の1月、子育ても一段落し、思い出作りのため、初めて娘さんと2人でニューヨークに行ったそうです。文保さんは「まさか自分が海外旅行に行くとは思っていなかった」と笑って話します。ですが、実際に行ってみると非日常の世界が広がっており、海外旅行の魅力にはまってしまいました。そして、今年の1月、4年ぶりに娘さんとイギリスとフランスに旅行に行ってきたそうです。「エッフェル塔やモンサンミッシェル、凱旋門などいろいろな観光地に行ってきたよ」と写真を見ながら思い出を振り返ります。「海外旅行が仕事の励みになり、旅行のために仕事を頑張ろうと思える。年に一回の一大行事として、健康で元気な間にたくさんの思い出を作っていきたい」と話してくれました。

年に1回の海外旅行が仕事の励みになる



河合 文保さん(小中山町)

# れあい

助け合い組織だより

お手伝いして頂ける方を募集しています!!

元気なお年寄りと一緒に、楽しい時間を過ごしませんか?  
興味のある方はぜひ一度見学に来てください。  
お待ちしております。 組合員課 ☎34・0375



伊川津



小中山

7/13 伊川津ミニデイ  
歌に合わせてお手玉を回します♪

7/10 小中山ミニデイ  
ペットボトルに狙いを定めて!

## 今月の Kids

募 登場してくれるキッズ募集中!  
詳しくはホームページまで



## 家族のアイドル!

最近しゃべることが増えた彩碧ちゃんは、何を見ても「わんわん」と言うそうです。外で遊ぶことが大好きで「家の中で遊んでいても外に行きたいアピールをする」とご両親が教えてくれました。また、お父さんがバスケットをしていると遊ぶのをやめてバスケットをしている姿を真剣に見ています。

そんな彩碧ちゃんの好きな食べ物は、おにぎりとゼリーです。おにぎりにするといつもより沢山食べてくれるそうです。

お父さん・お母さん  
荒木 亨さん 鈴珠音さん【福江町】

すくすく元気に育てて欲しい



あ お 彩碧ちゃん(1)



# Chef Nagai's RECOMMENDED RECIPE

料理/「キッチン購入」(茨城県鹿嶋市)オーナーシェフ 永井智一



## マイタケとシメジの カレーナムル



●材料  
(2人分)

マイタケ	1パック
シメジ	1パック
サラダ油	適宜
ニンニク(みじん切り)	小さじ1/2
カレー粉	小さじ1
しょうゆ	小さじ1
塩	少々
ナンプラー	小さじ1
レモン汁	小さじ1
黒こしょう	少々
レモンスライス	1枚
青ネギ	少々

●作り方

- 1 フライパンにサラダ油をひき、ほぐしたマイタケとシメジ、ニンニク、カレー粉を入れ中火で炒め、仕上げにしょうゆを入れる。
- 2 ボウルに(1)の材料を入れ、塩、ナンプラー、レモン汁、黒こしょうを加えて混ぜ合わせ、冷蔵庫で一晩置く。
- 3 器に盛り付け、レモンスライス、青ネギをのせて出来上がり。

サンテパルクからお届けする

# Sante Parc 旬のある暮らし

サンテパルク

赤羽根ふれあい広場

渥美ふれあい広場



営業時間/9時~18時 定休日/毎月第1水曜



長野県から  
直送!

## 『およりにてふあーむ』の 農産物を販売中!

りんご、シャインマスカット、きのこなど  
旬の農産物を産地直送!  
愛知みなみの産直で販売しています。



仮決算業務に伴う  
宅配受付業務の一部停止及び  
営業時間短縮のご案内



9.26(木)~9.30(月)

産直3店舗の宅配受付を停止します

9.30(月)

産直3店舗 15:00までの営業となります

何卒ご理解のほどお願いいたします。

10.25(金)

## お肉特売 DAY!

## 10.5(土) JAまつり

菜の花会では

甘酒を  
振る舞います!

無料



### ・お肉の特売

もちろん新鮮な農産物も  
たくさん入荷します!  
ぜひお越しください!

10月5日のみmushaの営業開始時間が10:00~となります

10.27(日) | ぜひお越しください |

## 田原市民まつりに出店します!

地元の新鮮な農産物をはじめ、長野県直送のりんごを販売します。



JA愛知みなみサンテパルク TEL ● 0531-24-5400 10月の定休日 ● 3日・10日・17日・24日・31日



▲毎日に庫の確認



▲農家さんが購入した資材を選びます

直撃!  
お仕事拝見!!  
Interview

気になる  
あの職員に  
インタビュー

今回は

営業資材部 赤羽根資材センター  
高瀬 大輔さん

**Q業務内容は?**  
赤羽根資材センターでは、職員10名で業務を行っています。生産・出荷資材や生活資材の販売など窓口業務が主な業務内容となります。

**Q業務で一番気をつけていることは?**  
センター内で報連相をしっかり行うことを決めて、業務を行っています。

**Q趣味は?**

旅行に行くことです。年に1回は、友人と泊まりで温泉などに行きます。去年は、車で群馬県まで旅行に行きました。

**Qこれからやってみたいことは?**

車で旅行することが好きなので、行ったことのないところに行きたいです。一番行ってみたいところは島根県にある出雲大社です。

**Q組合員の皆様へ一言**

いつもご利用いただきあ

赤羽根資材センターに  
配属されて3年になります。

りがとうございます。今後  
も頑張っていきたいと思います。  
来店された際には、お気軽  
に声をかけてください。



▲事務仕事も行います

通帳・印鑑・キャッシュカードの紛失盗難は



JA安心コールへ 24時間年中無休

フリーダイヤル 0120・089・286

オヤク ニハロ

急な事故はJA共済査定課へ



平日 8:15~17:15 ☎34・0380

(土日祝を除く)

休業中・夜間の事故は【JA共済事故受付センター】

フリーダイヤル 0120・258・931

ジコハクミアイ

セレモニー(葬儀)は葬祭課へ



24時間年中無休

お客様専用電話 ☎29・2100

葬儀事前相談会開催中

アルバイト・パート募集中

愛知みなみで一緒に働きたい方

現在募集中! 求人情報はこちらから▼

葬祭課 燃料課

田原エコセンター

渥美集荷センター



最新情報を随時お届けしています♪



X



LINE



公式HP

燃料課より

## 9月30日(月)は各給油所の営業時間が午後5時までとなります

日頃は燃料事業をご利用いただきありがとうございます。9月30日(月)は誠に勝手ではございますが、業務の都合(仮決算業務)により営業時間を短縮させていただきますので、ご理解をお願いいたします。

- 田原中央セルフSS 閉店時間17:00
- 赤羽根セルフSS 閉店時間17:00
- 福江セルフSS 閉店時間17:00

問い合わせ先=燃料課 ☎22・4417

## クミアイプロパンからの大切なお知らせ

日頃はクミアイプロパンをご利用いただきまして、誠にありがとうございます。

この度「液化石油ガスの保安の確保及び取引の適正化に関する法律施工規則の一部を改正する省令」が公布されたことにより、無償貸与や貸付配管等が規制されることとなりました。つきましては今後お客様都合による新設、延長、修正等配管工事をおこなった際には配管設置費用をご請求させていただくことになりましたので、ご案内申し上げます。今後もおお客様のくらしの安心・安全・快適を目指し、安定供給とサービスの向上に努めてまいりますので、引き続きクミアイプロパンをご愛顧下さいようお願い申し上げます。

問い合わせ先=燃料課(LPガス) ☎22・4467

農機課より

## 10月トラクター点検整備会のご案内

10月のトラクター点検整備会を下記の日程で開催します。機械延命のためにも点検整備会をぜひご利用ください。

渥美西部集荷場	10月7日(月)・10月8日(火)・10月9日(水) 10月10日(木)
伊良湖岬支所	10月21日(月)・10月22日(火)
和地支所(集荷場)	10月23日(水)・10月24日(木)
赤羽根鉢物集荷場	10月24日(木)・10月25日(金)
高松中央集荷場	10月28日(月)・10月29日(火)
旧若見支所	10月30日(水)・10月31日(木)
中山支所(集荷場)	10月29日(火)・10月30日(水)・10月31日(木)

## 大型特殊免許(農耕者限定)受験者を募集します

- 試験日 12月上旬 ● 募集人員 10名程度
- 試験車両 農耕用大型トラクター
- 試験場所 東三河運転免許センター
- 募集締切 9月末

受験希望者は、農機課までご連絡ください。

※募集人員に達した時点にて締切とさせていただきます。

問い合わせ先=農機課 ☎33・0321

金融課より

## 各種お申し込み伝票の様式変更について

新システム導入に伴い、各種お申し込み伝票の様式が変更となります。

既存の伝票を予備として持ち帰られているお客様については使用不可となりますのでご注意ください。

問い合わせ先=最寄りの各支店窓口へ

共済事務保全課より

## 課税所得控除共済掛金払込証明書を郵送します

共済掛金払込証明書を9月下旬頃、郵送させていただきます。申告時(年末調整・確定申告)に必要となりますので、大切に保管をお願いいたします。

9月から12月の年払契約につきましては、入金確認後、順次郵送となります。

尚、お急ぎの場合は、お手数ですが、事前に最寄りの支店窓口へお問い合わせください。

問い合わせ先=

共済事務保全課 ☎34・0379

▶課税所得控除共済掛金払込証明書の見本



自動車課より

## フォークリフト運転技能講習会開催のご案内

フォークリフト運転技能講習会を下記の内容で開催します。

- 受講資格 道路交通法に定める自動車運転免許証(普通免許証以上)を有する方
- 講習日程及び会場

	開催日時	会場
学科	11月9日(土) 8:55~18:00	田原集荷センター
実技	11月16日(土)・19日(火)・22日(金) 8:00~17:15	

※4日間出席しないと無効となります。昼食は各自でご用意ください。

- 定員 先着20名(定員に満たない場合中止となります。)
- 受講料 32,450円(受講料30,800円・テキスト代1,650円)+3,300円(諸経費・人数により前後します)
- 申込期間 9月25日(水)~10月4日(金)  
電話にてお申し込みください。

問い合わせ先=自動車課 ☎34・0321

担当:高橋・磯田



## 各種相談会のご案内

### 休日融資相談窓口

予約制

※webからもご予約が可能です→  
【定休日】水曜日、日曜日、祝日、GW



9:00～16:00

田原支店別館  
☎27・7722

### 無料年金相談会

予約制 ※定員あり

※年間予定表はホームページへ→



10月7日(月)  
13:00～16:00

田原支店

☎23・2151

10月18日(金)  
13:00～16:00

赤羽根支店

☎45・3133

自動車共済等各種お手続きが可能です

### 共済休日営業のご案内

10月5日(土)

9:00  
～  
13:00

ふれあい支店

☎27・6160

10月19日(土)

### 税務無料相談日

予約制

10月18日(金)  
13:30～16:00

本店

組合員課  
☎34・0375



## 理事会だより

### 第5回 定例理事会

- とき 8月30日(金)
- ところ 本店4階役員会議室

#### 【議案】

- 令和6年度不良債権処理方針について(案)
- 令和6年産JA愛知みなみ出荷契約早期米(あきたこまち・コシヒカリ)生産者仮渡価格(案)並びに共同計算の支出見込み(案)について
- 田原中央・福江セルフSS洗車機更新について(案)  
以上の事項を可決承認しました。

組合員数 8,880

正組合員 5,341  
准組合員 3,539

令和6年8月31日現在

営農企画課より

## 外国人技能実習生受入れにかかる法定講習の実施について

技能実習制度では「技能実習責任者講習」の直近3年以内での受講が義務付けられております。今回、田原市内において責任者講習が以下の日程で実施されますのでご案内します。

- 開催日 12月3日(火)・4日(水)
- 開催場所 田原文化会館 201.202.203会議室  
(田原市田原町汐見5番地 TEL 22・6061)
- 受講料 13,200円(消費税・テキスト代込み)
- 申込方法

全国労働基準関係団体連合会のホームページにて内容をご確認の上、直接申込みをしてください。

※ホームページには9月下旬以降掲載予定

※予約開始は開催日の2ヶ月前からとなります

問い合わせ先＝全国労働基準関係団体連合会  
☎03・5283・1031

資材課より

## 使用済み農業用廃プラスチックを回収します

10月のプラスチックの回収日を下記のとおりとしますのでご注意ください。

収集場所	収集日
渥美最終処分場	10月7日(月)・10月28日(月) ※予備日11月11日(日)
赤羽根環境センター	10月21日(月)

- 回収時間 9:00～11:50 / 13:00～14:50

回収日の早朝より、多くの車が順番待ちすることで通行の妨げとなり、回収場所の近隣にお住まいの方から苦情を受けることがあります。このため回収時間前には並ばないようご協力をお願いいたします。なお、廃プラスチック運搬中、荷台からのほみ出しや荷崩れ、落下等が起こらないよう、積載方法に注意してください。

## 不要農薬を回収します

不要となった農薬の回収を下記の日程にて行います。詳しくは、広報と一緒に配布するチラシ「不要農薬廃棄処理に関するお知らせ」をご覧ください。

回収日時・場所 11月8日(金)

- 赤羽根地域 赤羽根資材センター 9:00～11:00
- 渥美地域 渥美資材センター 9:00～11:00
- 田原地域 田原資材センター 13:00～15:00
- 申込締切日 10月15日(火)

※畜薬・試薬等は回収できません。※回収量の減少に伴い、隔年の回収となります。次回は2026年度となります。

問い合わせ先＝資材課 ☎34・0384

赤羽根資材センター ☎45・3134 渥美資材センター ☎32・3000

田原資材センター ☎23・1636

# 収穫2週間前には 黄色い旗を 立てましょう!

## 農薬飛散防止対策



### 目的

収穫間近の作物への農薬飛散は残留基準値オーバーとなる危険性が高く、場合によっては出荷できなくなることも考えられ、地域をあげて飛散防止対策に取り組む必要があります。

そのため収穫が近づいた露地ほ場に旗を立て、周辺ほ場の生産者に対し、農薬散布の注意を促します。

また、目に見える形での農薬飛散防止対策を実施することにより、地域全体の生産者の農薬飛散防止に対する意識高揚をめざします。

### 運動の 展開方法

収穫2週間前になったら  
露地ほ場に黄色い旗を立てる。

※必要な方は、最寄りの営農指導課までお問い合わせください。

令和6年 10/7(月) ▶ 10/19(土)

フルサービスSS  
値引きお得!! キャンペーン

ハイオク  
レギュラー  
軽油 ※2

4 ℓ/円  
引き!!

【実施SS】  
伊良湖岬SS (35-1617)  
燃料センターSS (22-4417)

※1 燃料センター 10/15(日)は定休日  
※2 ハイオクは伊良湖岬SSのみ取扱

## 年金でつながる & ひろがる キャンペーン実施中!

期間 令和6年9月1日～令和7年3月31日

対象 | 当JAで新たに年金を受取られる方

最大6,500円プレゼント!

- ① 新規契約で $\geq$ 1,000円プレゼント
- ② 1名ご紹介につき、 $\geq$ 1,000円プレゼント  
(上限: 5名で5,000円)
- ③ JAバンクアプリご契約で $\geq$ 500円プレゼント

対象 | すでにJAで年金を受取られている方

最大5,500円プレゼント!

- ① 1名ご紹介につき、 $\geq$ 1,000円プレゼント  
(上限: 5名で5,000円)
- ② JAバンクアプリご契約で $\geq$ 500円プレゼント

※特典の受取りにはキャンペーンへの申込みが必要となります。  
※キャンペーンの条件や詳細、申込みは金融店舗にお問い合わせください。  
※キャンペーンのほかに様々な特典をご用意しています。

# お便りのコーナー

<https://www.ja-aichiminami.jp>



● ひばり会「ゴキブリ団子づくり」のコーナーを見て、私も毎年手作りのゴキブリ団子を作っています。ゴキブリの姿を家の中で見なくなりました。

● ゴキブリ団子の効果はすごいですね！

● ゴキブリが活動し始める春ごろになると、他のJAの女性部でもゴキブリ団子づくりが行われています。

● 農業に前向きに取り組む若者達の姿を毎回伝えて頂き楽しみにしています。

● 楽しみにしていただきありがとうございます。鈴木さんの熱い思いを感じていただけたでしょうか？これからの農業のあり方を考える取材となり、私自身すごく学ぶことが多かったです。

● 今年6月に2人目が生まれたばかりで上には4歳の子供がいます。お盆中

に南海トラフが来ると予測され各お店の水がなくなるなどあり、うちも子供が小さいので子供達の為に常備に備蓄は大切だなと改めて思いました。

● 今回の特集は非常に助かりました。買ってあっても、持ち出せないといけないので、重い物はキャリーケースなどに入れておきたいと思えます。ありがとうございました。

● 8月は、日ごろの備えを考えることの多い月でしたね。紹介された「ローリングストック」食品や日用品を少し多めに買い、古いものから使って買い足していくこの方法は、とても大切ですね。日頃から備えておくことでいざというときに安心です！

● 我が家は農家ではないですが田原市で盛んな農業の色んな情報が知れるので、毎月楽しみにしています。8月のKIDSに知ってる子が出ていたので可愛い笑顔にほっこり癒されました。

● 毎月楽しみにしていただきありがとうございます。知り合いがでていると嬉しい気持ちになりますよね。これまでに、広報誌に出ていただいた方から「昔の仲間から久しぶりに連絡が来たよ」「はじめは出るのが嫌だったけど良い思い出が出来た」と言ってくれている方がいます。些細なその言葉が、励みになっています。

## 編集後記

今月号の特集では『みそ』を使ったレシピを紹介しました。どれも美味しそうですよ。みそは、腸内環境の改善やがん予防、血圧調整などさまざまな効果があるとされています。ぜひ、この秋はみそを使った料理を楽しんでください！

KO

10月1日より郵便料金が85円になります。

## 今月号のプレゼント

パズル正解者の中から抽選で5名様にプレゼント  
愛知の味わい餃子セット



愛知県産の様々な食材を使用した4種類の無添加餃子セットです。

応募は郵便ハガキに下記の要領で送ってください。10月3日必着

〒441-3613 田原市古田町岡ノ越6番地4

JA愛知みなみ 広報みなみ編集係

63

① クレームのこたえ  
② 今月号で一番良かったコーナー  
③ 広報誌に対する感想  
JAへの意見など  
④ 住所・氏名・年齢・電話番号

ホームページからも応募ができます



※当選者は、商品の発送をもって発表にかえさせていただきます。  
※ご応募いただいた個人情報は、プレゼントの抽選・発送・統計以外には利用しません。

## クロスワードパズル

A→Fの二重ワクの文字を順に並べてできた言葉が答えです。

1	6		11		17	20
2			12	15		E
	7		9		A	
3				16	18	
			10	13		
4	8				19	21
5				14		C

## ヨコのカギ

- 香り高い高級キノコ
- 環境問題に世界——で取り組む
- のどの——を覚えて水分を取った
- 財布やスマホを入れます
- 表ではありません
- レインボートラウトとも呼ばれる魚
- 古代人は木の棒と板をすり合わせて行いました
- 命を持つものこと
- バンガローやロッジより設備が充実しています
- 港を示す地図記号はこの形
- 富有、次郎、市田といえ
- 地震のときに感じるもの

先月号の答え ツキアカリ

- タテのカギ
- たき火やかまどにくべるもの
  - 葛根湯(かっこんとう)は——薬の一つです
  - 建物や壁に囲まれた小さな庭
  - 土の中で「ジーツ」と鳴く虫
  - 印刷ではなく——のサイン
  - 将棋の駒で、表側に動物を表す漢字が入っているもの
  - 心と秋の空?それとも女心?
  - 海水と淡水が混じり合っている湖
  - アヒルの原種です
  - 勾玉(まがたま)のような形をした——ナッツ
  - パンダの好きな遊びの一つ。落ちないか心配
  - 近頃はセルフで済ませられるスーパーも増えました

# 巨大地震の備えに… 保障点検活動実施中!

万一のときお困りにならないよう、  
現在のご契約内容がご希望に合っているか確認しましょう。



**地震で被害にあったとき、  
どれくらい共済金をお受取り  
になれるかご存知ですか?**

ご契約内容によって

**お受取りいただける共済金の額が異なります。**

特に、地震による損害の場合、実損てん補特約付きのご契約であっても、加入割合に応じて共済金をお支払いします。いざというときお役に立てるように、**満額のご加入をおすすめ**しています。

**未保障の物件は  
ありませんか?**

地震・火災・自然災害に対する保障に

**加入されていない物件がないか確認しましょう。**

納屋や倉庫などは保障の対象ですか? JAの建物・家財の保障は火災や自然災害まで幅広く保障し、地震保障も自動付帯なので安心です。

**家財の保障は  
準備されて  
いますか?**

大切な家財に保障が備わっているか確認しましょう。

家財には、テレビ、食器、衣類など家の中の生活用品のほとんどが含まれます。家財が被害を受けると修理や新たな購入費など多大な費用がかかります。

## JAの建物更生共済4つの特徴!

建物更生共済

むてき

建物更生共済

My家財

### 地震などの自然災害に強い!

火災などはもちろん、地震や台風などの自然災害による損害もしっかり保障します。

### 満期共済金がある!

掛捨てではありません。保障期間満了時に、満期共済金をお支払いします。

### いろいろな出費も安心!

被害にあわれた時に発生する残存物の取り片付けに必要な費用や消火にかかった費用のほか、当面の生活に必要な費用等をお支払いいたします。

### ケガにも備えられる!

ご契約された建物や家財について発生した火災や自然災害によって、ケガをされたり死亡されたりしたときには傷害共済金をお支払いいたします。

## 安心のお支払実績!

多くのご契約者様のお役に立てています。

### 主な地震のお支払い



平成23年3月 東日本大震災	9,376億円
平成28年4月 熊本地震	1,487億円
令和4年3月 福島県沖地震	1,546億円

### 近年の台風・豪雨のお支払い



平成30年9月 台風21号	1,174億円
令和元年10月 台風19号	1,015億円
令和4年9月 台風14号	297億円

JA共済連調べ(令和5年10月31日時点)

この資料は概要を説明したものです。詳細につきましては「重要事項説明書(契約概要・注意喚起情報)」および「ご契約のしおり・約款」により必ずご確認ください。

お問い合わせは

**JA各支店共済窓口まで**

24235005300